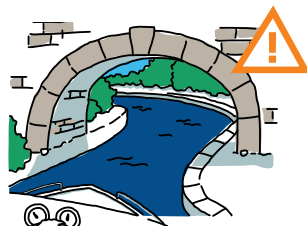
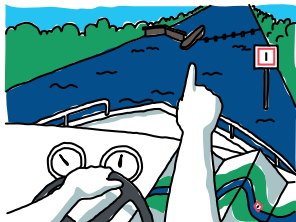




Vi preghiamo di leggere e rispettare le seguenti istruzioni di sicurezza per ridurre il rischio di incidenti o lesioni mentre siete a bordo. Desideriamo che voi ed il vostro equipaggio abbiate una vacanza sicura e divertente. Prima della partenza, tutti i membri dell'equipaggio devono vedere il nostro video sulla sicurezza a bordo. Vi consigliamo di nominare un capitano e un copilota che saranno responsabili per la sicurezza dell'equipaggio e per qualsiasi emergenza. Queste persone dovranno partecipare alla lezione dimostrativa prima della crociera con uno dei nostri istruttori Le Boat che spiegherà tutte le attrezzature di sicurezza e come manovrare la barca. Le firme del capitano e del suo copilota saranno richieste per le formalità amministrative.

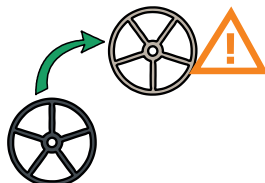


Mantenete una costante attenzione mentre guidate. Rimanete sempre nei canali indicati e controllate continuamente la vostra carta di navigazione per identificare eventuali dighe, secche, forti correnti, aree di balneazione e ponti sotto i quali cercate di passare con cautela e LENTAMENTE. Rispettate sempre le velocità massime consentite.

State attenti e RALLENTATE quando passate sotto un ponte. TUTTI i membri dell'equipaggio devono essere informati quando vi avvicinate a un ponte e tutti devono spostarsi verso il centro del ponte superiore o rimanere all'interno della barca. Ricordatevi di rimuovere gli ombrelli e abbassare il bimini se necessario.



I bambini sotto i 16 anni non sono autorizzati a fare alcuna operazione a bordo.



Se la vostra barca ha un doppio posto di pilotaggio, vi consigliamo di utilizzare il posto esterno. Per cambiare il posto di pilotaggio, assicuratevi che ci sia abbastanza tempo e spazio per farlo in sicurezza e che la barca sia completamente ferma o preferibilmente ormeggiata. Prima di avviare l'imbarcazione, assicuratevi che la leva dell'acceleratore sia correttamente inserita, con una marcia avanti e una retromarcia.



Navigare sotto l'effetto di alcool o stupefacenti aumenta significativamente il rischio di incidenti ed è vietato dalla legge. Anche quando la barca è ormeggiata, è importante bere con moderazione per evitare incidenti.



Non navigate con il buio. Non tentate di navigare in caso di forte vento o scarsa visibilità. Se avete dei dubbi chiamate pure il nostro team.

LE BARCHE SONO PESANTI



Non sedetevi mai con le gambe o le braccia a penzoloni fuori dalla barca durante la navigazione.



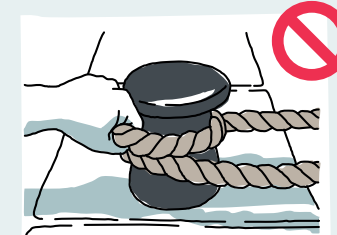
Non tentate mai di fermare una barca usando le corde di ormeggio. Usate il motore per fermare la barca in modo sicuro e stabile.



Il rischio di lesioni è maggiore quando si passa sotto un ponte. Per ridurre questo rischio, non dovrete usare i lettini del solarium e tutto l'equipaggio deve rimanere al centro del ponte superiore della barca quando si passa sotto un ponte.



Non avvolgere mai le corde di ormeggio intorno al polso o caviglie.



Evitate sempre di mettervi tra le cime della barca e le bitte degli ormeggi o delle banchine.

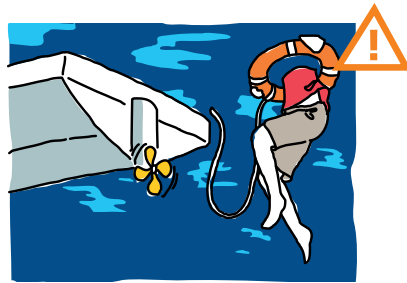


Non tentate di fermare la barca mettendo il vostro corpo tra la barca e le pareti di una conca o di una banchina, o usando le cime d'ormeggio. E non "respingetela" usando mani e piedi o il mezzo marinaio.

RISPETTARE L'ACQUA



Prestate attenzione quando entrate in conca e, se vi è un guardiano/a attenetevi alle sue istruzioni. Per mantenere stabile la barca, avvolgete le cime di ormeggio attorno alle bitte e tenetele morbide. Non legatele mai.



Se qualcuno cade in acqua, gettate subito la ciambella (non addosso alla persona) verificate che non sia vicino all'elica principale della barca o a quella di prua. Spegnete immediatamente il motore.



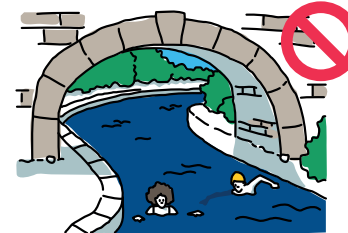
Noi suggeriamo vivamente a tutti i passeggeri di indossare i giubbetti di salvataggio quando si è all'esterno e soprattutto in conca o quando durante le manovre di ormeggio il rischio di incidenti può essere maggiore. I bambini e le persone che non sanno nuotare sono sempre a rischio.



I bambini devono essere sempre controllati e in particolare modo quando si entra nelle conche.

NUOTO

Fare il bagno può essere piacevole ma anche pericoloso. Seguite attentamente le seguenti istruzioni e se avete dubbi, non andate nell'acqua.



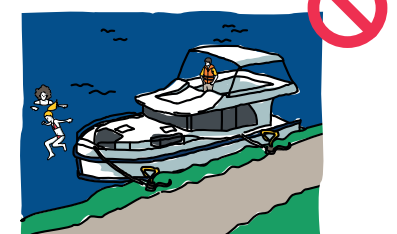
Chiedete al team della vostra base se e dove è possibile nuotare. Non nuotate in canali, vicino alle conche, alle dighe, nei porti o in zone affollate dove altre imbarcazioni sono un evidente pericolo per i bagnanti.



E' severamente vietato nuotare di notte o sotto l'effetto di alcool o stupefacenti.



Solo abili nuotatori dovrebbero fare il bagno. Se avete qualche problema di salute, vi suggeriamo di consultare prima un medico. Assicuratevi di poter uscire facilmente dall'acqua (per es: la scaletta già abbassata) e tenete la ciambella salvagente facilmente raggiungibile.



Se decidete di fare il bagno, assicuratevi che la barca sia ben ormeggiata e ricordate che almeno una persona deve rimanere a bordo dell'imbarcazione. In alcune regioni (chiedere al team della base) è possibile nuotare dalla barca in acque libere. Assicuratevi che il motore sia spento e, se consigliato dal team della base, l'ancora è abbassata.

IN CASO DI INCIDENTE

I numeri di telefono dei contatti di emergenza si trovano nel manuale della barca e di navigazione a bordo della barca. Assicuratevi di usarli se avete bisogno di aiuto durante la crociera. I team delle nostre basi sono attrezzati al meglio per aiutarvi.

Per gravi incidenti, chiamate il numero di emergenza 112. (911 in Canada)

**I giubbetti di salvataggio per adulti sono già a bordo mentre quelli per i bambini devono essere richiesti alla reception prima della partenza.*

FUOCO E MONOSSIDO DI CARBONIO



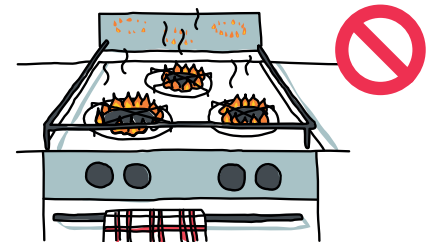
I barbecue a carbone (anche se già spenti), il fumo, le candele e altre fiamme libere non sono mai ammessi in qualsiasi punto della barca. Se state fumando in coperta, assicuratevi di spegnere attentamente le sigarette.



Tutti a bordo devono conoscere le dotazioni di sicurezza antincendio e la posizione delle vie di fuga.



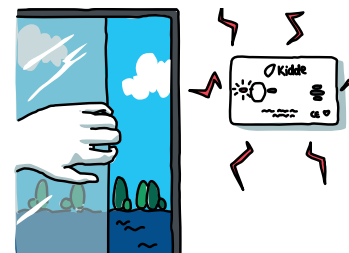
Se si sente odore di gas all'interno della barca, spegnete sigarette o altre fiamme, chiudete il gas, aerate la barca, e contattate la base non appena possibile. Il gas deve essere chiuso dall'interruttore principale durante la notte o quando non è utilizzato.



Non lasciare mai il forno o i fornelli incustoditi.



La manutenzione della vostra barca rispetta le regole sulla salvaguardia contro l'avvelenamento da monossido di carbonio in conformità alla normativa europea. Tuttavia, il monossido di carbonio è inodore ed invisibile, e per comprendere i segnali di pericolo e sintomi di avvelenamento da monossido di carbonio vi suggeriamo di leggere il manuale di bordo assieme al vostro equipaggio.



Se in dotazione, provate gli allarmi monossido di carbonio alla vostra partenza. Se suona in qualsiasi momento, o se avete dubbi, ventilare la barca, spegnete tutti gli apparecchi a combustione e contattate la nostra base al più presto.

COLLISIONI

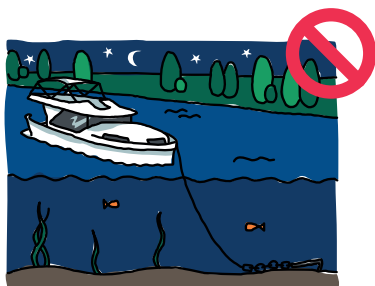


Tentate di evitare le collisioni cambiando la rotta o la velocità, ma solo se è sicuro. Se una collisione è imminente, fatelo sapere rapidamente a tutti a bordo. Non cercate di respingere o proteggere l'imbarcazione. Se c'è tempo, si consiglia invece di spostarsi in un luogo sicuro, tenersi forte e prepararsi.

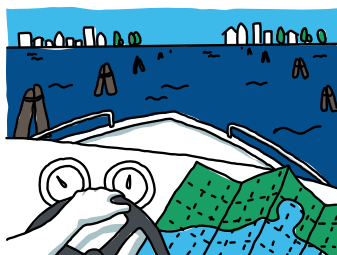


Non si dovrebbe mai utilizzare un apparecchio da cucina durante la navigazione, poiché cibi o liquidi caldi possono schizzare, fuoriuscire e causare lesioni in caso di collisione.

NAVIGARE IN GRANDI SPAZI



Vietato l'ancoraggio. Ormeggiate solo nei porti/darsene.



Consultate sempre la guida di navigazione delle vie d'acqua prima di attraversare grandi spazi aperti. Seguite i consigli e verificate dove state andando. Rimanete sempre all'interno dei canali segnalati e non uscite in mare aperto.



Non navigare in mare aperto.

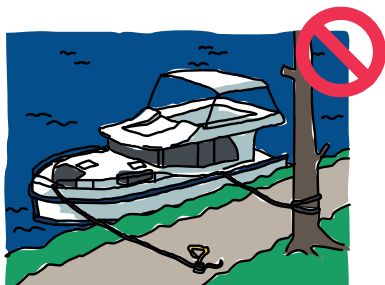


Verificate le condizioni atmosferiche con i manovratori delle conche e non tentate di attraversare grandi spazi aperti in caso di forte vento o scarsa visibilità. Se avete dei dubbi, contattate subito la nostra base.



Non provate ad ormeggiare legandovi alle boe o ai pali marcatori dei canali.

SCIVOLAMENTI E CADUTE



Le cime di ormeggio non devono essere lasciate sciolte sul pavimento della barca. Tenete le cime d'ormeggio il più vicino possibile ai bordi della barca.



I passaggi dall'interno all'esterno possono essere ripidi. Prestate sempre molta attenzione sia nella salita che nella discesa e utilizzate i corrimano.

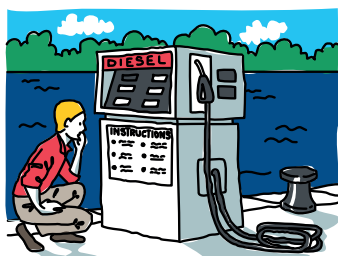


Fate molta attenzione quando camminate intorno alla barca, specialmente quando piove e di notte. Controllate gli oboli aperti, bitte o altre fonti di rischio. Usate sempre le ringhiere per reggervi e indossate un giubbotto di salvataggio e scarpe antiscivolo. Le infradito non sono adatte a bordo di una barca.



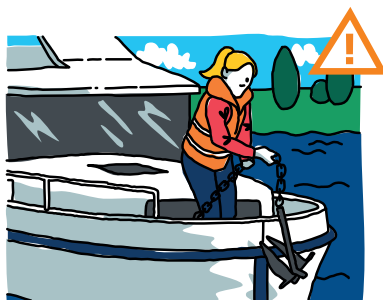
Fate molta attenzione ogni volta che salite e scendete dalla barca, specialmente con il bagnato o di notte. Non saltate mai sulla barca o dalla barca. Camminate con cautela e siate consapevoli che eventuali ostacoli possono essere anche non visibili.

RIFORMIMENTO



Se avete bisogno di fare rifornimento di carburante, chiedete sempre aiuto. In alcune zone, deve essere fatto da personale qualificato del porto, in quanto la legge non vi consente di fare rifornimento di carburante.

ANCORA



Nella maggior parte delle regioni, l'uso dell'ancora è permesso solo in casi di emergenza. Si prega di seguire le istruzioni date dal nostro team durante il briefing di partenza. L'uso dell'ancora non è mai consentito per alcuna ragione lungo i canali.